



La participation citoyenne au Conseil national de l'alimentation

Plaquette de présentation



1 Le CNA et son ouverture à la participation citoyenne

Rôle et missions du CNA

Le CNA est une **instance consultative indépendante**, placée auprès des ministères chargés de l'environnement, de la consommation, de la santé et de l'agriculture. Il est consulté sur la définition de la **politique de l'alimentation** et émet des avis pour **éclairer la décision publique et les différents acteurs et actrices de la chaîne alimentaire**.

Voir [Art.L1 du Code rural et de la pêche maritime](#)

Le fonctionnement du CNA

Le CNA se compose de **membres nommés représentant les principaux maillons de la chaîne alimentaire**. Les membres du CNA se rassemblent en « **groupes de concertation** », faisant référence aux groupes de travail dédiés à l'étude d'un sujet pour lequel le CNA a été saisi ou s'est autosaisi **en vue de la production d'un avis**.

[En savoir plus sur le CNA](#)

L'ouverture à la participation citoyenne

Jusqu'à récemment, le CNA était une instance **entièrement consacrée à la concertation entre représentants et représentantes des maillons de la chaîne alimentaire**.

En **2014**, il a été chargé d'une **mission d'organisation de débats publics sur l'alimentation** par la **Loi d'Avenir pour l'Agriculture, l'Alimentation et la Forêt**.

Pourquoi des débats citoyens au CNA ?

- ✓ Pour **faire entendre la parole citoyenne** aux côtés de celle des membres du CNA
- ✓ Pour **connaître et prendre davantage en compte les préoccupations des citoyennes et citoyens** dans les avis du CNA
- ✓ Pour que **les citoyennes et citoyens puissent peser davantage** sur l'élaboration des politiques alimentaires

Le CNA a choisi de s'interroger plus largement sur la **place qu'il pourrait consacrer aux citoyennes et citoyens dans le processus d'élaboration de ses avis**. Un groupe de travail a été mis en place afin d'explorer toutes les possibilités que l'ouverture du CNA à la participation citoyenne pourrait offrir. Des **pistes et des recommandations** visant à mettre en œuvre à la participation citoyenne ont été proposées au CNA afin d'**intégrer la parole citoyenne de la manière la plus vertueuse possible**.

En **janvier 2020**, les membres du CNA adoptent ces recommandations, donnant lieu à une **méthodologie de la participation citoyenne**. Celle-ci a été testée sur le sujet des « emballages alimentaires » puis intégrée dans la méthode de travail du CNA, notamment dans le cadre de la concertation sur la précarité alimentaire.

[En savoir plus sur ces démarches participatives.](#)

Le guide méthodologique de la participation citoyenne au CNA

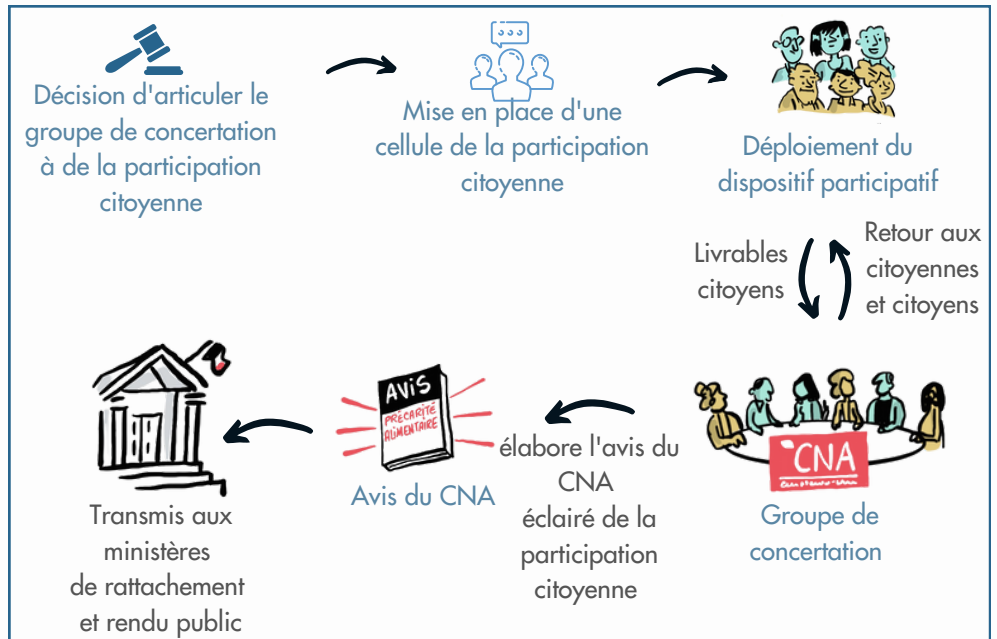


2 Méthodologie et expérimentation de la participation citoyenne au CNA

Méthodologie de participation citoyenne

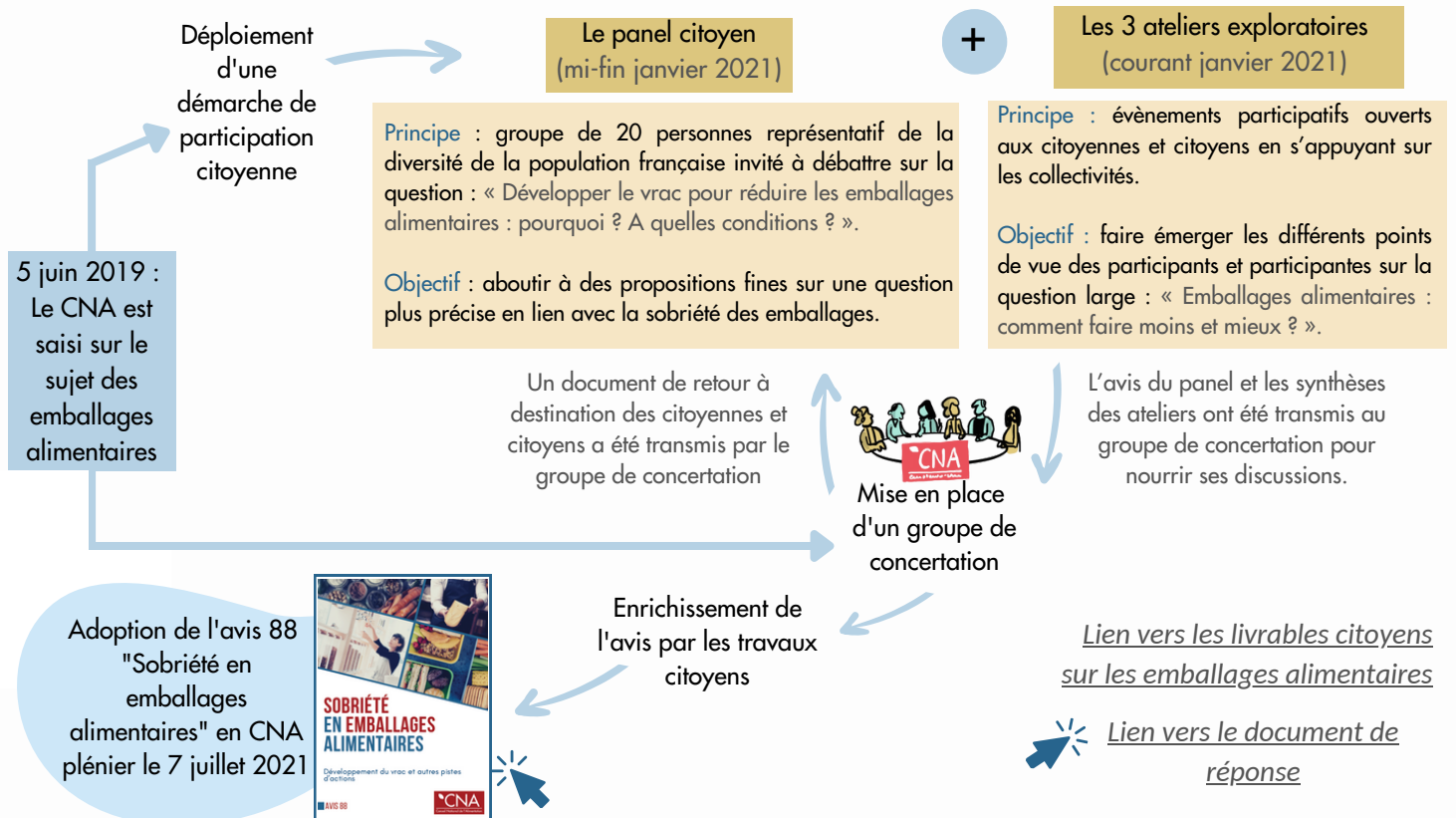
Jusqu'à-là, le CNA a opté pour la mise en place de **démarches de participation citoyenne adossées à un groupe de concertation**, permettant de nourrir les réflexions des membres et la rédaction des avis du CNA.

La figure ci-contre présente la **méthodologie** de participation citoyenne au CNA.



Lorsque la décision d'articuler un groupe de concertation à de la participation citoyenne est actée, un groupe de travail appelé "**cellule de la participation**" composé d'**expertes et d'experts de la démocratie participative et du sujet de travail en question** est mis en place. Cette cellule a pour objectif de **définir le dispositif participatif qui sera déployé** en fonction du sujet à traiter.

Première expérimentation sur le sujet des emballages alimentaires



3 La démarche de participation citoyenne sur la précarité alimentaire

En septembre 2021, le CNA se saisit de la problématique de la **prévention et de la lutte contre la précarité alimentaire**, en lançant un groupe de concertation adossé à une démarche de participation citoyenne.

Pour la démarche de participation citoyenne sur la précarité alimentaire, deux dispositifs complémentaires ont été déployés. La même question a été posée :



Des porte-paroles du panel citoyen ont présenté leurs travaux au groupe de concertation du CNA.

Un document de réponse à destination des citoyennes et citoyens a été transmis par le groupe de concertation.

L'avis du panel citoyen et le compte-rendu des débats autoportés leur ont aussi été transmis.

Un événement de restitution a été organisé le 9 novembre 2022 pour échanger avec les participantes et participants de la démarche de la manière dont ont été étudiées et prises en compte les propositions citoyennes.



Rencontre entre le groupe de concertation du CNA et des porte-paroles du panel le 19 avril 2022



Groupe de concertation du CNA



Evenement de restitution du 9 novembre 2022, Académie du Climat, Paris

Enrichissement de l'avis par les travaux citoyens

Adoption de l'avis 91
"Prévenir et lutter contre la précarité alimentaire" en CNA plénier le 19 octobre 2022



- [Lien vers l'avis citoyen](#)
- [Lien vers le compte-rendu des débats autoportés](#)
- [Lien vers le document de réponse aux citoyennes et citoyens](#)
- [Lien vers le compte-rendu de l'événement de restitution](#)

4 La réalisation de retours d'expérience

Pour chaque démarche participative déployée, le CNA réalise **un retour d'expérience** afin d'identifier **les points forts, points faibles et pistes d'amélioration** pour de futures démarches. Le CNA cherche à s'inscrire dans une **démarche d'amélioration continue** en matière de participation citoyenne.

Pourquoi réaliser des retours d'expérience ?

- Pour respecter l'**engagement vis-à-vis du CNA** via l'adoption du méthodologique du Comité d'Action pour la Participation ;
- Pour s'inscrire dans les **bonnes pratiques participatives** (en lien avec la Charte de la participation du public) ;
- Pour répondre à l'**objectif fixé** par la **cellule de la participation citoyenne**.



Les **trois outils** mobilisés pour conduire ces retours d'expérience répondent à des objectifs propres :

Recueil des impressions

Recueillir les impressions des acteurs et actrices impliqué(e)s sur les points forts et les pistes d'amélioration

L'autoévaluation

Évaluer la démarche participative à l'aune des **principes participatifs** vis-à-vis desquels le CNA s'est engagé.

L'analyse d'impact

Analyser les impacts de la démarche participative et la **perception de ces impacts** par les acteurs et actrices impliqué(e)s.

[Lien vers le retour d'expérience de la démarche participative déployée sur les emballages alimentaires](#)

[Lien vers le retour d'expérience de la démarche participative déployée sur la précarité alimentaire](#)



Le secrétariat interministériel du CNA publie tous les trimestres une lettre d'informations portant sur des initiatives de participation citoyenne dans le domaine de l'alimentation.

Abonnez-vous en vous inscrivant via [ce lien](#) !





Conseil national de l'alimentation

78 rue de Varenne

75349 Paris 07 SP

cna@agriculture.gouv.fr

Suivez-nous sur nos réseaux sociaux

